

รายงานผลการปฏิบัติตามมาตรการป้องกันและแก้ไขผลกระทบสิ่งแวดล้อม
และมาตรการติดตามตรวจสอบผลกระทบสิ่งแวดล้อม (ระยะก่อสร้าง)

โครงการก่อสร้างก๊าซธรรมชาติจากท่อส่งก๊าซธรรมชาติ RRPP ไปยังโรงไฟฟ้าหินกอง

ฉบับที่ 3 ระหว่างเดือนมกราคมถึงเดือนมิถุนายน พ.ศ. 2566

บทที่ 1

บทนำ

บทที่ 1

บทนำ

1.1 ข้อมูลทั่วไปของโครงการ

- 1) ชื่อโครงการ : โครงการท่อส่งก๊าซธรรมชาติจากท่อส่งก๊าซธรรมชาติ RRPP ไปยังโรงไฟฟ้าหินกอง
- 2) สถานที่ตั้ง : อำเภอโพธาราม อำเภोजอมบึง และอำเภอเมืองราชบุรี จังหวัดราชบุรี แสดงดังรูปที่ 1-1
- 3) ชื่อเจ้าของโครงการ : บริษัท หินกองเพาเวอร์ จำกัด
เลขที่ 72 ถนนงามวงศ์วาน ตำบลบางเขน อำเภอเมืองนนทบุรี จังหวัดนนทบุรี 11000
- 4) จัดทำโดย : บริษัท เอ็นทิก จำกัด
เลขที่ 3/4 ถนนประเสริฐมนูกิจ แขวงคลองกุ่ม เขตบึงกุ่ม กรุงเทพมหานคร 10240
- 5) โครงการผ่านการพิจารณาของคณะกรรมการผู้ชำนาญการ
: ได้รับความเห็นชอบจากคณะกรรมการผู้ชำนาญการพิจารณารายงานการประเมินผลกระทบสิ่งแวดล้อม ในการประชุมครั้งที่ 7/2564 เมื่อวันที่ 30 กันยายน พ.ศ. 2564 เลขที่ ทส 1010.7/16361 ลงวันที่ 6 ตุลาคม พ.ศ. 2564 แสดงดังภาคผนวก 1-1
- 6) โครงการได้นำเสนอรายงานผลการปฏิบัติตามมาตรการฯ ครึ่งล่าสุด
: โครงการได้นำเสนอรายงานผลการปฏิบัติตามมาตรการฯ ระหว่างเดือนกรกฎาคมถึงเดือนธันวาคม พ.ศ. 2565 เมื่อวันที่ 24 มกราคม พ.ศ. 2566 แสดงดังภาคผนวก 1-3
- 7) ช่วงเวลาที่ดำเนินการก่อสร้าง
: ในระหว่างเดือนเมษายน พ.ศ. 2565 ถึงช่วงไตรมาสที่ 4 ของ พ.ศ. 2566
- 8) ช่วงเวลาที่รายงานผลการปฏิบัติตามมาตรการฯ
: รายงานผลการปฏิบัติตามมาตรการฯ ของช่วงเดือนมกราคมถึงเดือนมิถุนายน พ.ศ. 2566

1.2 ความเป็นมาของโครงการและการจัดทำรายงาน

เดิม บริษัท หินกองเพาเวอร์ จำกัด (บริษัทฯ) มีแผนดำเนินโครงการท่อส่งก๊าซธรรมชาติจากสถานีควบคุมก๊าซ BVW 12 ไปยังโรงไฟฟ้าหินกอง เป็นโครงการระบบขนส่งทางท่อขนาดเส้นผ่านศูนย์กลาง 24 นิ้ว เชื่อมต่อจาก Tie-in Valve ภายในสถานีควบคุมก๊าซ BVW 12 ของระบบท่อส่งก๊าซธรรมชาติจากแหล่งยาดานา (สหภาพเมียนมา) ของบริษัท ปตท. จำกัด (มหาชน) มายังสถานีควบคุมก๊าซฯ ของบริษัทฯ ที่สร้างขึ้นใหม่ ซึ่งอยู่ติดกับสถานีควบคุมก๊าซ BVW 12 ของบริษัท ปตท. จำกัด (มหาชน) ไปสิ้นสุดที่สถานีควบคุมความดันและวัดปริมาตรก๊าซฯ ภายในโรงไฟฟ้าหินกอง (โครงการโรงไฟฟ้าทดแทน ขนาดกำลังผลิตไฟฟ้าสุทธิ 700 เมกะวัตต์ และโครงการโรงไฟฟ้าใหม่ขนาดกำลังผลิตไฟฟ้าสุทธิ 700 เมกะวัตต์ รวม 1,400 เมกะวัตต์) ของบริษัทฯ โครงการท่อส่งก๊าซธรรมชาติดังกล่าวมีระยะทางการวางท่อประมาณ 10.3 กิโลเมตร โดยได้จัดทำรายงานการประเมินผลกระทบสิ่งแวดล้อม และได้รับมติเห็นชอบรายงานฯ เมื่อวันที่ 30 มิถุนายน พ.ศ. 2563

เนื่องจากนโยบายของภาครัฐที่เปิดเสรีด้านพลังงาน และส่งเสริมการแข่งขันในกิจการก๊าซธรรมชาติ อีกทั้งปัจจุบันแหล่งก๊าซธรรมชาติฝั่งตะวันตกซึ่งประกอบด้วยแหล่งยาดานา เขตากุน และซอติกา ในสาธารณรัฐแห่งสหภาพเมียนมา ซึ่งเป็น

แหล่งก๊าซธรรมชาติของโครงการก่อสร้างก๊าซธรรมชาติจากสถานีควบคุมก๊าซ BWV 12 ไปยังโรงไฟฟ้าหินกองข้างต้น เริ่มผลิตก๊าซธรรมชาติได้ลดลงและมีแนวโน้มที่จะจัดส่งก๊าซธรรมชาติได้ไม่เพียงพอต่อความต้องการของประเทศไทยในอนาคต

ดังนั้น จากเหตุผลและความจำเป็นข้างต้น บริษัทฯ จึงมีแผนดำเนินงานโครงการก่อสร้างก๊าซธรรมชาติจากท่อส่งก๊าซธรรมชาติ RRPP ไปยังโรงไฟฟ้าหินกอง (โครงการฯ) โดยเป็นโครงการระบบขนส่งทางท่อขนาดเส้นผ่านศูนย์กลาง 24 นิ้ว โดยมีจุดเริ่มต้นเชื่อมต่อกับท่อส่งก๊าซธรรมชาติบนบก จากสถานีควบคุมความดันก๊าซฯ ราชบุรี-วังน้อย ที่ 6 (RA6) ไปยังจังหวัดราชบุรี (RRPP) ซึ่งใช้แหล่งก๊าซธรรมชาติฝั่งตะวันออก ไปสิ้นสุดที่โรงไฟฟ้าหินกอง ของบริษัท หินกองเพาเวอร์ จำกัด บริเวณตำบลหินกอง อำเภอเมืองราชบุรี จังหวัดราชบุรี มีระยะทางการวางท่อประมาณ 33.2 กิโลเมตร แสดงดังรูปที่ 1-1 (ระยะทางเพิ่มขึ้นประมาณ 22.9 กิโลเมตร) โดยมีวัตถุประสงค์เพื่อให้สอดคล้องกับนโยบายของภาครัฐที่เปิดเสรีด้านพลังงาน เพื่อจัดหาเชื้อเพลิงให้เพียงพอต่อการผลิตไฟฟ้าตามความต้องการไฟฟ้าที่มีแนวโน้มสูงขึ้น และเพื่อเสริมความมั่นคงระบบไฟฟ้าทางภาคตะวันตก และสอดคล้องกับแผนพัฒนากำลังผลิตไฟฟ้าของประเทศไทย

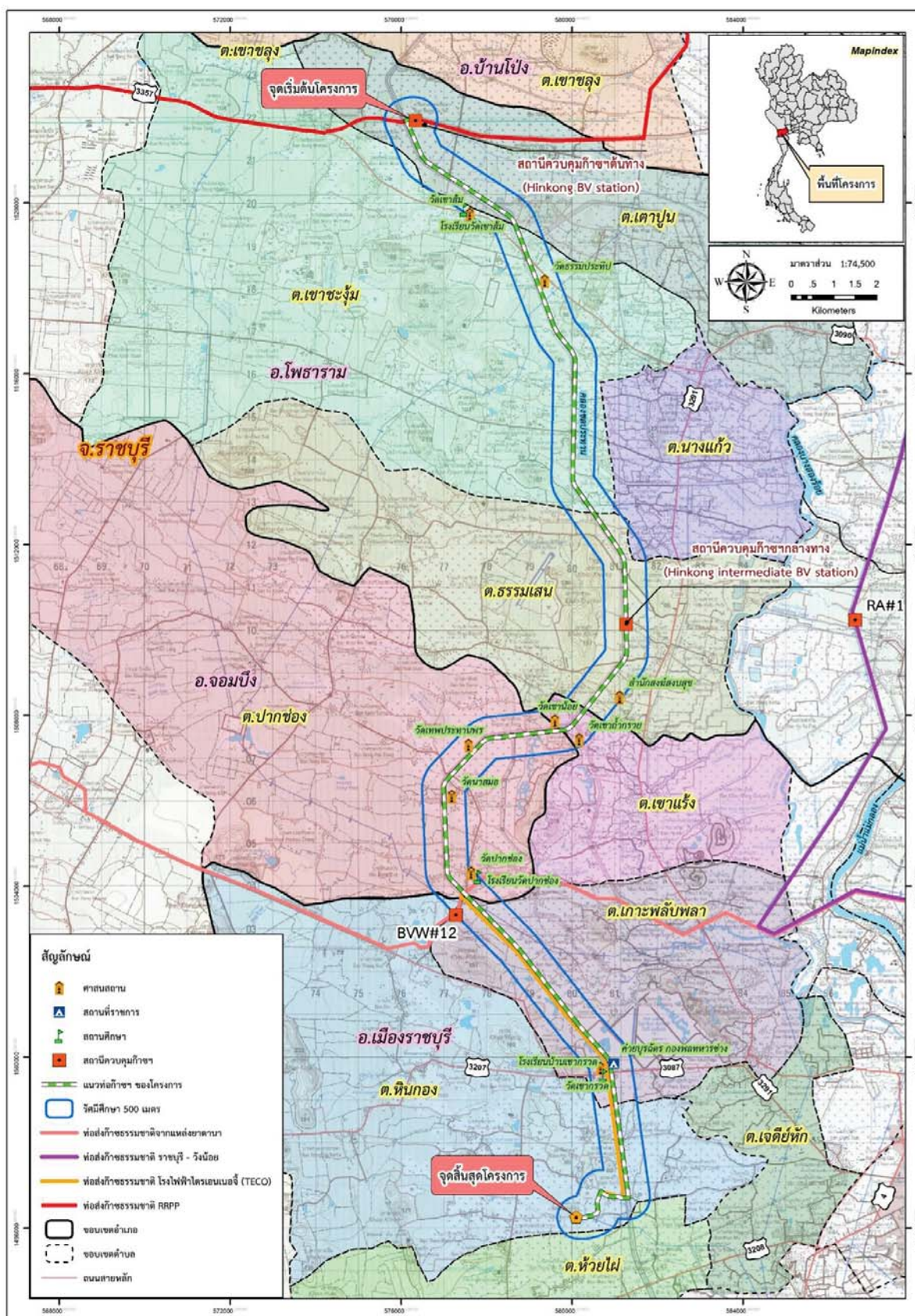
หาก บริษัทฯ เลือกก่อสร้างท่อส่งก๊าซธรรมชาติในรายงานการประเมินผลกระทบสิ่งแวดล้อม โครงการก่อสร้างก๊าซธรรมชาติจากท่อส่งก๊าซธรรมชาติ RRPP ไปยังโรงไฟฟ้าหินกองฉบับนี้แล้ว จะยกเลิกรายงานการประเมินผลกระทบสิ่งแวดล้อม โครงการก่อสร้างก๊าซธรรมชาติจากสถานีควบคุมก๊าซ BWV 12 ไปยังโรงไฟฟ้าหินกอง

ทั้งนี้ บริษัทฯ ได้ศึกษาและจัดทำรายงานการประเมินผลกระทบสิ่งแวดล้อม (EIA) โดยคณะกรรมการผู้ชำนาญการพิจารณารายงานการประเมินผลกระทบสิ่งแวดล้อมโครงการพลังงาน มีมติให้ความเห็นชอบรายงานการประเมินผลกระทบสิ่งแวดล้อมโครงการก่อสร้างก๊าซธรรมชาติ RRPP ไปยังโรงไฟฟ้าหินกอง ในการประชุมครั้งที่ 7/2564 เมื่อวันที่ 30 กันยายน พ.ศ.2564 โดยให้บริษัทฯ ปฏิบัติตามมาตรการป้องกันและแก้ไขผลกระทบสิ่งแวดล้อมและมาตรการติดตามตรวจสอบผลกระทบสิ่งแวดล้อมอย่างเคร่งครัด ตามที่กำหนดไว้ในรายงานการประเมินผลกระทบสิ่งแวดล้อม โครงการก่อสร้างก๊าซธรรมชาติ RRPP ไปยังโรงไฟฟ้าหินกอง ซึ่งผ่านการพิจารณาจากคณะกรรมการผู้ชำนาญการพิจารณารายงานการประเมินผลกระทบสิ่งแวดล้อม โดยบริษัทฯ ต้องจัดทำและเสนอรายงานผลการปฏิบัติตามแผนปฏิบัติการด้านสิ่งแวดล้อมให้หน่วยงานผู้อนุญาต (กรมธุรกิจพลังงาน และสำนักงานคณะกรรมการกำกับกิจการพลังงาน) ตามประกาศกระทรวงทรัพยากรธรรมชาติและสิ่งแวดล้อม เรื่องหลักเกณฑ์ วิธีการจัดทำรายงานผลการปฏิบัติตามมาตรการที่กำหนดไว้ในรายงานการประเมินผลกระทบสิ่งแวดล้อม ซึ่งผู้ดำเนินการหรือขออนุญาตจะต้องจัดทำเมื่อได้รับอนุญาตให้ดำเนินโครงการหรือกิจการแล้ว พ.ศ. 2561 และประกาศกระทรวงทรัพยากรธรรมชาติและสิ่งแวดล้อม เรื่องหลักเกณฑ์ วิธีการจัดทำรายงานผลการปฏิบัติตามมาตรการที่กำหนดไว้ในรายงานการประเมินผลกระทบสิ่งแวดล้อม ซึ่งผู้ดำเนินการหรือขออนุญาตจะต้องจัดทำเมื่อได้รับอนุญาตให้ดำเนินโครงการหรือกิจการแล้ว (ฉบับที่ 2) พ.ศ.2564 เป็นประจำทุก 6 เดือน

1.3 วัตถุประสงค์การจัดทำรายงานผลการปฏิบัติตามมาตรการฯ

การจัดทำรายงานผลการปฏิบัติตามมาตรการป้องกันและแก้ไขผลกระทบสิ่งแวดล้อม และมาตรการติดตามตรวจสอบผลกระทบสิ่งแวดล้อม เป็นการรวบรวมผลการสำรวจ ตรวจวัดคุณภาพสิ่งแวดล้อมที่เกิดขึ้นในขณะดำเนินการก่อสร้างเพื่อวางท่อส่งก๊าซธรรมชาติของโครงการ และติดตามตรวจสอบผลการปฏิบัติงานตามมาตรการในระยะก่อสร้าง โดยมีวัตถุประสงค์หลักของการดำเนินงาน คือ

- 1) เพื่อติดตาม ตรวจสอบ ผลการปฏิบัติตามมาตรการป้องกันและแก้ไขผลกระทบสิ่งแวดล้อม และมาตรการติดตามตรวจสอบผลกระทบสิ่งแวดล้อม ในระยะก่อสร้าง ที่กำหนดไว้ในแผนปฏิบัติการด้านสิ่งแวดล้อมของโครงการ
- 2) เพื่อตรวจวัดและวิเคราะห์ผลกระทบสิ่งแวดล้อมตามมาตรการติดตามตรวจสอบผลกระทบสิ่งแวดล้อมที่กำหนดไว้ในแผนปฏิบัติการด้านสิ่งแวดล้อมของโครงการ
- 3) เพื่อรวบรวมข้อมูลที่เกี่ยวข้องกับการปฏิบัติตามมาตรการป้องกันและแก้ไขผลกระทบสิ่งแวดล้อม และมาตรการติดตามตรวจสอบผลกระทบสิ่งแวดล้อม ในระยะก่อสร้าง ที่กำหนดไว้ในแผนปฏิบัติการด้านสิ่งแวดล้อมของโครงการ



รูปที่ 1-1 แนวทอส่งก๊าซธรรมชาติและพื้นที่ศึกษาของโครงการ

4) เพื่อประเมินผลการดำเนินงานตามแผนปฏิบัติการด้านสิ่งแวดล้อมที่ระบุไว้ในรายงานการประเมินผลกระทบสิ่งแวดล้อม และมาตรการในการจัดการด้านความปลอดภัย อาชีวอนามัย และสิ่งแวดล้อม (SHE SPECIFICATION) ตามข้อกำหนดของ บริษัทหินกองเพาเวอร์ จำกัด

5) เพื่อจัดทำรายงานผลการปฏิบัติตามมาตรการป้องกันและแก้ไขผลกระทบสิ่งแวดล้อม และมาตรการติดตามตรวจสอบผลกระทบสิ่งแวดล้อมตามประกาศกระทรวงทรัพยากรธรรมชาติและสิ่งแวดล้อม เรื่องหลักเกณฑ์ วิธีการจัดทำรายงานผลการปฏิบัติตามมาตรการที่กำหนดไว้ในรายงานการประเมินผลกระทบสิ่งแวดล้อม ซึ่งผู้ดำเนินการ หรือผู้ขออนุญาตจะต้องจัดทำเมื่อได้รับอนุญาตให้ดำเนินโครงการหรือกิจการแล้ว พ.ศ.2561 และประกาศกระทรวงทรัพยากรธรรมชาติและสิ่งแวดล้อม เรื่องหลักเกณฑ์ วิธีการจัดทำรายงานผลการปฏิบัติตามมาตรการที่กำหนดไว้ในรายงานการประเมินผลกระทบสิ่งแวดล้อม ซึ่งผู้ดำเนินการหรือขออนุญาตจะต้องจัดทำเมื่อได้รับอนุญาตให้ดำเนินโครงการหรือกิจการแล้ว (ฉบับที่ 2) พ.ศ.2564

1.4 ขอบเขตการดำเนินงาน

รายงานผลการปฏิบัติตามมาตรการป้องกันและแก้ไขผลกระทบสิ่งแวดล้อม และมาตรการติดตามตรวจสอบผลกระทบสิ่งแวดล้อมของบริษัทฯ ที่ได้นำเสนอแก่ กรมธุรกิจพลังงาน และสำนักงานคณะกรรมการกำกับกิจการพลังงาน ฉบับนี้ ครอบคลุมการนำเสนอรายงานผลการปฏิบัติตามมาตรการฯ ระหว่างเดือนมกราคมถึงเดือนมิถุนายน พ.ศ. 2566 โดยมีกิจกรรมการดำเนินงานประชาสัมพันธ์โครงการ งานสำรวจพื้นที่ งานขออนุญาตหน่วยงานที่เกี่ยวข้องตามแนวทางท่อฯ งานปรับพื้นที่ก่อสร้าง งานขุดเปิด (Open cut) งานเจาะลอด (HDD) งานก่อสร้างสถานีควบคุมก๊าซธรรมชาติ งาน Hydrostatic Test และงานคืนสภาพพื้นที่ (Reinstatement) โดยบริษัท เอ็นทิก จำกัด ซึ่งเป็นบุคคลที่ 3 (Third Party) ทำการรวบรวมข้อมูลเอกสารที่เกี่ยวข้องและติดตามตรวจสอบผลการปฏิบัติตามมาตรการป้องกันและแก้ไขผลกระทบสิ่งแวดล้อม และมาตรการติดตามตรวจสอบผลกระทบสิ่งแวดล้อมของโครงการเป็นประจำทุกเดือน

1.5 รายละเอียดโครงการ

โครงการท่อส่งก๊าซธรรมชาติจากท่อส่งก๊าซธรรมชาติ RRPP ไปยังโรงไฟฟ้าหินกอง (โครงการฯ) มีระยะทางรวมประมาณ 33.2 กิโลเมตร แบ่งออกเป็น 2 ส่วน ดังนี้ (อ้างอิงรูปที่ 1-1)

1) ท่อส่งก๊าซธรรมชาติ ขนาดเส้นผ่านศูนย์กลาง 24 นิ้ว ทำหน้าที่ขนส่งก๊าซธรรมชาติจากท่อส่งก๊าซธรรมชาติบนบก โดยมีจุดเริ่มต้นเชื่อมต่อจากท่อกวาล์วขนาดเส้นผ่านศูนย์กลาง 24 นิ้ว ของท่อส่งก๊าซธรรมชาติบนบกจากสถานีควบคุมความดันก๊าซฯ ราชบุรี-วังน้อย ที่ 6 (RA6) ไปยังจังหวัดราชบุรี (RRPP) บริเวณตำบลเตาปูน อำเภอโพธาราม จังหวัดราชบุรีของบริษัท ปตท. จำกัด (มหาชน) ขนาดเส้นผ่านศูนย์กลาง 30 นิ้ว และวางท่อเข้าไปยังสถานีควบคุมก๊าซธรรมชาติ (Block Valve Station) ซึ่งก่อสร้างขึ้นใหม่ (สถานีที่ 1 สถานีต้นทาง (Block Valve Station) ตั้งอยู่ที่ตำบลเตาปูน อำเภอโพธาราม จังหวัดราชบุรี) ระยะทางประมาณ 0.04 กิโลเมตร จากนั้นวางท่อออกจากสถานีควบคุมก๊าซธรรมชาติดังกล่าวไปตามพื้นที่เขตทาง ซึ่งเป็นพื้นที่ในความรับผิดชอบของกรมชลประทาน กรมทางหลวง กรมทางหลวงชนบท และวางท่อเข้าไปยังสถานีควบคุมก๊าซธรรมชาติ (Block Valve Station) ซึ่งก่อสร้างขึ้นใหม่ (สถานีที่ 2 สถานีกลางทาง (Intermediate Block Valve Station) ตั้งอยู่ที่ตำบลธรรมเสน อำเภอโพธาราม จังหวัดราชบุรี) ระยะทางประมาณ 0.04 กิโลเมตร จากนั้นวางท่อออกจากสถานีควบคุมก๊าซธรรมชาติดังกล่าวไปตามพื้นที่เขตทาง ซึ่งเป็นพื้นที่ในความรับผิดชอบของกรมชลประทาน กรมทางหลวง กรมทางหลวงชนบท การไฟฟ้าฝ่ายผลิตแห่งประเทศไทย เทศบาลตำบลหินกอง และไปสิ้นสุดที่โรงไฟฟ้าหินกอง บริเวณตำบลหินกอง อำเภอเมืองราชบุรี จังหวัดราชบุรี ของบริษัท หินกองเพาเวอร์ จำกัด มีระยะทางการวางท่อประมาณ 33.2 กิโลเมตร

2) สถานีควบคุมก๊าซธรรมชาติ (Block Valve Station) จำนวน 2 สถานี ซึ่งก่อสร้างขึ้นใหม่ โดยสถานีควบคุมก๊าซฯ เป็นสถานที่ติดตั้งวาล์วเพื่อทำหน้าที่เปิด-ปิดการส่งก๊าซธรรมชาติในแต่ละช่วง โดยสถานีควบคุมก๊าซฯ แต่ละแห่งจะเชื่อมโยงประสานกันและสามารถตัดแยกระบบได้เมื่อเกิดเหตุฉุกเฉินได้อย่างทันที่ เพื่อความปลอดภัยในการควบคุมและดำเนินงานโครงการ ประกอบด้วย

- สถานีที่ 1 สถานีต้นทาง (Block Valve Station) ตั้งอยู่ที่ตำบลเตาปูน อำเภอโพธาราม จังหวัดราชบุรี
- สถานีที่ 2 สถานีกลางทาง (Intermediate Block Valve Station) ตั้งอยู่ที่ตำบลธรรมเสน อำเภอโพธาราม จังหวัดราชบุรี

1.6 การบริหารงานก่อสร้าง

โครงการก่อสร้างก๊าซธรรมชาติจากท่อส่งก๊าซธรรมชาติ RRPP ไปยังโรงไฟฟ้าหินกอง ก่อสร้างโดยบริษัทฯ ซึ่งมีบริษัท วอเล่ย์พาร์สันส์ (ประเทศไทย) จำกัด เป็นบริษัทที่ปรึกษาในการดำเนินงานก่อสร้าง และมีบริษัท ซิโน-ไทย เอ็นจิเนียริงแอนด์คอนสตรัคชั่น จำกัด และบริษัท ไซน่า ปีโตรเลียม ไปป์ไลน์ บุโร (ประเทศไทย) จำกัด เป็นผู้รับเหมาหลัก (Main Contractor)

1.7 แผนการดำเนินการตามมาตรการป้องกันและแก้ไขผลกระทบสิ่งแวดล้อม

เนื่องจากการดำเนินงานก่อสร้างโครงการอาจก่อให้เกิดผลกระทบสิ่งแวดล้อมได้ บริษัทฯ จึงได้ปฏิบัติตามมาตรการป้องกันและแก้ไขผลกระทบสิ่งแวดล้อม และมาตรการติดตามตรวจสอบผลกระทบสิ่งแวดล้อม ตามที่ระบุไว้ในรายงานการประเมินผลกระทบสิ่งแวดล้อมของโครงการ โดยยึดถือปฏิบัติในการดำเนินงานของโครงการตลอดระยะเวลาการก่อสร้าง เพื่อให้การดำเนินงานของโครงการเกิดผลกระทบน้อยที่สุด โดยมีแผนปฏิบัติการสิ่งแวดล้อม ในระยะก่อสร้าง ดังนี้

1) มาตรการทั่วไป

2) แผนปฏิบัติการด้านสิ่งแวดล้อม ระยะก่อสร้าง จำนวน 11 แผน ได้แก่

- (1) แผนปฏิบัติการด้านคุณภาพอากาศ
- (2) แผนปฏิบัติการด้านระดับเสียง
- (3) แผนปฏิบัติการด้านทรัพยากรดินและการชะล้างพังทลายของดิน
- (4) แผนปฏิบัติการด้านคุณภาพน้ำ และทรัพยากรชีวภาพทางน้ำ
- (5) แผนปฏิบัติการด้านทรัพยากรชีวภาพบนบก
- (6) แผนปฏิบัติการด้านการคมนาคมขนส่ง
- (7) แผนปฏิบัติการด้านการระบายน้ำและป้องกันน้ำท่วม
- (8) แผนปฏิบัติการด้านการจัดการกากของเสีย
- (9) แผนปฏิบัติการด้านด้านสาธารณสุข สุขภาพ อาชีวอนามัยและความปลอดภัย
- (10) แผนปฏิบัติการด้านสังคมและการมีส่วนร่วมของประชาชน
- (11) แผนปฏิบัติการด้านการทดแทนที่ดินและทรัพยากร

3) แผนการดำเนินงานตามมาตรการติดตามตรวจสอบผลกระทบสิ่งแวดล้อม

ในรายงานการประเมินผลกระทบสิ่งแวดล้อมของโครงการได้กำหนดมาตรการติดตามตรวจสอบผลกระทบสิ่งแวดล้อมในระยะก่อสร้างที่โครงการต้องปฏิบัติตามทั้งสิ้น 8 แผน ดังนี้

- (1) แผนปฏิบัติการด้านคุณภาพอากาศ
- (2) แผนปฏิบัติการด้านคุณภาพด้านเสียง
- (3) แผนปฏิบัติการด้านคุณภาพน้ำ และทรัพยากรชีวภาพทางน้ำ
- (4) แผนปฏิบัติการด้านการคมนาคมขนส่ง
- (5) แผนปฏิบัติการด้านการระบายน้ำและป้องกันน้ำท่วม
- (6) แผนปฏิบัติการด้านการจัดการกากของเสีย
- (7) แผนปฏิบัติการด้านสาธารณสุข สุขภาพ อาชีวอนามัยและความปลอดภัย
- (8) แผนปฏิบัติการด้านสังคม และการมีส่วนร่วมของประชาชน

รายละเอียดของแผนปฏิบัติการด้านสิ่งแวดล้อมที่เห็นชอบในรายงานการประเมินผลกระทบสิ่งแวดล้อมทั้งหมดแสดงดังภาคผนวก 1-2

1.8 การดำเนินงานของโครงการ

แผนการก่อสร้างโครงการจะเริ่มขึ้นตั้งแต่เดือนเมษายน พ.ศ. 2565 ถึงประมาณช่วงไตรมาสที่ 4 ของ พ.ศ. 2566 รวมระยะเวลาก่อสร้างทั้งหมดประมาณ 18 เดือน (แสดงดังตารางที่ 1-1) ทั้งนี้ ในระหว่างเดือนมกราคมถึงเดือนมิถุนายน พ.ศ. 2566 ที่ได้เสนอไว้ในรายงานฉบับนี้ สามารถสรุปกิจกรรมหลักๆ ที่ผ่านมาของโครงการได้ดังต่อไปนี้ (แสดงดังรูปที่ 1-2 ถึง รูปที่ 1-7)

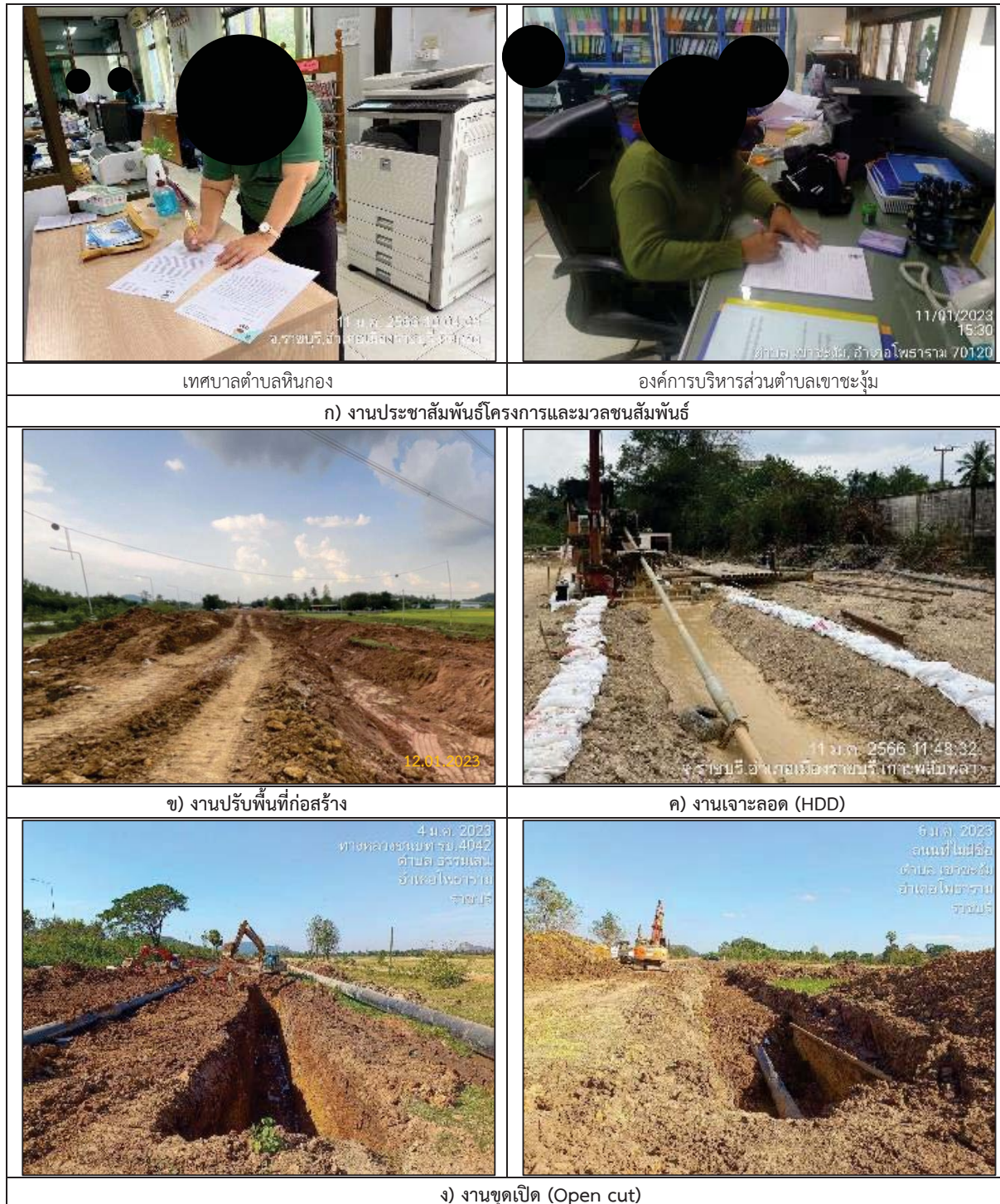
- งานประชาสัมพันธ์โครงการ ได้แก่ การประสานงาน เข้าพบหน่วยงานที่เกี่ยวข้อง เพื่อชี้แจงรายละเอียด วิธีการก่อสร้าง แจ้งแผนการก่อสร้าง มาตรการป้องกันและแก้ไขผลกระทบสิ่งแวดล้อม และมาตรการติดตามตรวจสอบผลกระทบสิ่งแวดล้อม และคู่มือการระงับเหตุฉุกเฉิน การติดตั้งป้ายประชาสัมพันธ์ และการจัดตั้งศูนย์ประสานงานโครงการ เป็นต้น
 - งานขออนุญาตหน่วยงานที่เกี่ยวข้องตามแนวทางต่างๆ
 - งานปรับพื้นที่ก่อสร้าง
 - งานขุดเปิด (Open cut)
 - งานเจาะลวด (HDD)
 - งานก่อสร้างสถานีควบคุมก๊าซธรรมชาติ
 - งาน Hydrostatic Test
 - งานคืนสภาพพื้นที่ (Reinstatement)

ตารางที่ 1-1 แผนระยะเวลาดำเนินการก่อสร้าง (Time Frame) โครงการก่อสร้างทางรถไฟสายใหม่จากท่าอากาศยานสุวรรณภูมิ RAPP ไปยังโรงไฟฟ้าหินกอง

กิจกรรมหลักของโครงการ	ระยะเวลา							
	พ.ศ. 2565			พ.ศ. 2566				พ.ศ. 2567
	เม.ย.-มิ.ย.	ก.ค.-ก.ย.	ต.ค.-ธ.ค.	ม.ค.-มี.ค.	เม.ย.-มิ.ย.	ก.ค.-ก.ย.	ต.ค.-ธ.ค.	ม.ค.-มี.ค.
1. งานประชาสัมพันธ์โครงการและมวลชนสัมพันธ์	↔				↔			
2. งานสำรวจพื้นที่ (Site Survey)	↔		↔					
3. การขออนุญาตหน่วยงานที่เกี่ยวข้องตามแนวทางท่อฯ					↔			
4. งานปรับพื้นที่ก่อสร้าง (Clearing & Grading)	↔			↔				
5. งานขุดเปิด (Open cut)		↔			↔			
6. งานเจาะลอด (HDD)		↔		↔				
7. งานก่อสร้างสถานีควบคุมก๊าซธรรมชาติ	↔					↔		
8. งาน Hydrostatic Test					↔			
9. งานทดสอบการเดินระบบ และงานจ่ายก๊าซฯ						↔		
10. งานคืนสภาพพื้นที่ (Reinstatement)		↔				↔		
11. การประชุมด้าน EIA & SHE	↔					↔		
12. งานตรวจประเมินด้าน EIA & SHE								
12.1 รายงานการตรวจประเมินฯ ประจำเดือน	↔					↔		
12.2 รายงานผลการปฏิบัติตามมาตรการฯ ฉบับ 6 เดือน	↔					↔		
12.2.1 ฉบับที่ 1 : มกราคม-มิถุนายน พ.ศ. 2565		▶						
12.2.2 ฉบับที่ 2 : กรกฎาคม-ธันวาคม พ.ศ. 2565							▶	
12.2.3 ฉบับที่ 3 : มกราคม-มิถุนายน พ.ศ. 2566				▶				
12.2.4 ฉบับที่ 4 : กรกฎาคม-ธันวาคม พ.ศ. 2566								▶

หมายเหตุ : หากมีการเปลี่ยนแปลงระยะเวลาดำเนินงานจะแจ้งให้ทราบในรายงานฉบับถัดไป







สัญลักษณ์ :
 ↔ = ช่วงระยะเวลาการดำเนินงานก่อสร้างของโครงการ
 ▶ = รายงานผลการปฏิบัติตามมาตรการฯ ฉบับที่จัดส่งในรอบการรายงานที่ผ่านมา
 ▶ = รายงานผลการปฏิบัติตามมาตรการฯ ที่ต้องนำเสนอแก่ ธพ. และ สกพ. ในรอบการรายงานครั้งนี้
 ▶ = รายงานผลการปฏิบัติตามมาตรการฯ ที่ต้องนำเสนอแก่ ธพ. และ สกพ. ในรอบต่อไป



รูปที่ 1-2 ตัวอย่างกิจกรรมการดำเนินงานของโครงการในเดือนมกราคม พ.ศ. 2566

 <p>16/02/2023 14:14 ตำบล ปากช่อง, อำเภอ จอมบึง 70150</p>	 <p>20 ก.พ. 2023 ตำบล เขาชะงุ้ม อำเภอโพธาราม ราชบุรี</p>
องค์กรบริหารส่วนตำบลปากช่อง	ประชาชนในพื้นที่ หมู่ 5 ตำบลธรรมเสน อำเภอโพธาราม
ก) งานประชาสัมพันธ์โครงการและมวลชนสัมพันธ์	
 <p>2 ก.พ. 2563 วัดพระรัตนาราม หมู่ 4042 ตำบล อธรรมเสน อำเภอโพธาราม ราชบุรี</p>	 <p>11 ก.พ. 2023 3357 ตำบล เขาชะงุ้ม อำเภอโพธาราม ราชบุรี</p>
ข) งานเจาะลอด (HDD)	ค) งานขุดเปิด (Open cut)
 <p>5 ก.พ. 2023 ถนนที่ 10150 ตำบล เขาชะงุ้ม อำเภอโพธาราม ราชบุรี</p>	 <p>7 ก.พ. 2023 ตำบล เขาชะงุ้ม อำเภอโพธาราม ราชบุรี</p>
ง) งานคืนสภาพพื้นที่ (Reinstatement)	

รูปที่ 1-3 ตัวอย่างกิจกรรมการดำเนินงานของโครงการในเดือนกุมภาพันธ์ พ.ศ. 2566

 <p>01/03/2023 08:48 อุดมศิริ งามน ตำบล หน้าเมือง, อำเภอเมืองราชบุรี 70000</p>	 <p>8 มี.ค. 2023 ตำบล เต่าปูน อำเภอโพธาราม ราชบุรี</p>
<p>ผู้อำนวยการแขวงทางหลวงชนบทราชบุรี</p>	<p>ผู้ใหญ่หมู่ 7 ตำบลเต่าปูน อำเภอโพธาราม</p>
<p>ก) งานประชาสัมพันธ์โครงการและมวลชนสัมพันธ์</p>	
 <p>21.03.2023</p>	 <p>21.05.2023</p>
<p>ข) งานเจาะลอด (HDD)</p>	
 <p>21 มี.ค. 2566 14:58:27 จ.ราชบุรี อ.เมือง-ตำบลหน้าเมือง</p>	 <p>30 มี.ค. 2566 15:03:00 จ.ราชบุรี อ.เมือง-ตำบลหน้าเมือง</p>
<p>ค) งานคืนสภาพพื้นที่ (Reinstatement)</p>	

รูปที่ 1-4 ตัวอย่างกิจกรรมการดำเนินงานของโครงการในเดือนมีนาคม พ.ศ. 2566

	
ประชาชนตำบลหินกอง	ประชาชนตำบลปากช่อง
ก) งานประชาสัมพันธ์โครงการและมวลชนสัมพันธ์	
	
ข) งานขุดเปิด (Open cut)	ค) งานคืนสภาพพื้นที่ (Reinstatement)
	
ง) งานก่อสร้างสถานี่ควบคุมก๊าซธรรมชาติ	

รูปที่ 1-5 ตัวอย่างกิจกรรมการดำเนินงานของโครงการในเดือนเมษายน พ.ศ. 2566



รูปที่ 1-6 ตัวอย่างกิจกรรมการดำเนินงานของโครงการในเดือนพฤษภาคม พ.ศ. 2566

 <p>7 มิ.ย. 2566 14:30:28 จ.ราชบุรี, อำเภอเมืองราชบุรี, หินกอง</p>	 <p>21 มิ.ย. 2566 18:54:29 จ.ราชบุรี, อำเภอเมืองราชบุรี, หินกอง</p>
<p>หัวหน้าฝ่ายส่งน้ำและบำรุงรักษาที่ 5 (ห้วยไผ่)</p>	<p>ผู้ใหญ่หมู่ 5 บ้านหนองรักษ์</p>
<p>ก) งานประชาสัมพันธ์โครงการและมวลชนสัมพันธ์</p>	
 <p>26.06.2023</p>	 <p>26.06.2023</p>
<p>ข) งานคืนสภาพพื้นที่ (Reinstatement)</p>	
 <p>26.06.2023</p>	 <p>26.06.2023</p>
<p>ค) งานก่อสร้างสถานีดควบคุมก๊าซธรรมชาติ</p>	

รูปที่ 1-7 ตัวอย่างกิจกรรมการดำเนินงานของโครงการในเดือนมิถุนายน พ.ศ. 2566